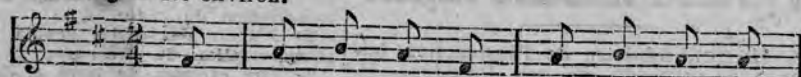


An intanv klanv

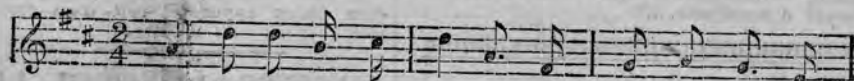
Kanct er bloavez 1902 gant Marie-Yvonne Nicol,
e Tredarzec (Côtes-du-Nord).

H. G.

Mett. ♩ = 108 environ.



Eun in - tanv klanv a Don - ke - dek, O



rou - lon - la, la - di - rè - né, A zo ne - ve ma -



ro • wreg, Rou - lon - la, la - di - ra.

II

Diou plac'h iauank dez ar c'hontre
O roulonla ladirèné
Oa eat da veillal an noz-se,
Roulonla ladira.

III

Ha pa oa an noz avanset
'N intanv da bar'ant 'zo komanset

IV

Merc'hdigo, emean, 'n em zohjet
Unan a-noc'h renkin kaoaet

V

Red 'vo lakaat Mari 'n plas Fant,
Me a renko kád unan goant

VI

Red 'vo lakaat 'n eil plas ebén
Rag ho-man a zo arru ién

VII

Pa oa ar c'horf 'vont 'mez an ti
'N intanv klanv oa o'g'h hirvoudil

VIII

Pa oa arru ebarz ar porz
An intanv klanv a grie forz !

IX

Pa oa arru war an hent braz,
An intanv klanv a grie waz !

X

Pa oa arru 'barz ar vered :
— « Me garfe a vez interet ! »

XI

Pa oa eat ar c'horf 'barz an toul
An intanv klanv da gomans goul

XII

An intanv klanv a oar ar cher
O roulonla ladirèné
C'ha ganhan diou c'hodellad per
Roulonla ladira.

XIII

Rei 'ra diou da Louis Rivoalan
Ha pemp pe c'houec'h da Nouelan

XIV

Dibonjour d'ac'h, Louis Rivoalan
Plec'h 'man ho mitez Nouelan

XV

— E man du-ze ebarz ar c'hraou
Et da ved-hi, e refet daou

XVI

— « Lerch-tu d'in, Nouelan gez
Hag heu e ro ar zsout o lez ? »

XVII

Ar plac'h a respont 'n eur farsal :
— « Nan int ket kustum da winkal »

XVIII

Leret-hu d'in Nouelanek
Ha c'hui deufe du-man da wreg

XIX

— Ke d'ar ger, koz intanv foeltret
Da lakaat servich gant d'az krwek

XX

Nan e va den he gonsalje
Nemed he vab, hennez a re

XXI

— « Tevet, ma zad, ne ouelet ket
Disul 'vo pemp 'vit eur gwennek

XXII

Red lakaat embann var ar groaz
A renko mervel gant c'hoant plac'h